

LAURA NÚÑEZ

LOS RÁNKING DE EL MUNDO 2017/2018

Cataluña, Madrid, Asturias, Galicia y País Vasco lideran el listado de la decimoctava edición de '100 COLEGIOS', un referente en el sector educativo y una guía con los mejores centros privados y concertados para las familias con hijos en edad escolar que buscan el colegio perfecto. Este curso se han incorporado 14 centros nuevos

VERSIÓN 'ON LINE': www.elmundo.es

La elección de centro escolar es, probablemente, una de las primeras decisiones, y de las más importantes, que se toma por un hijo. De acertar o no depende gran parte del éxito académico y personal del pequeño. Aunque la escolaridad en España no es obligatoria hasta los seis años, la demanda de plaza en los colegios es mayoritaria cuando el niño cumple tres años. De esta forma, con la llegada de la primavera, millones de familias se plantean cuál será el centro perfecto para sus hijos. Un año más, el suplemento '100 COLEGIOS' se presenta como una guía práctica para aquellos padres que estos días deben

escoger el centro escolar en el que, probablemente, su hijo pase los próximos 12 años de su vida. Una época determinante en la que además de conocer sus primeras amistades, desarrollará su faceta intelectual, potenciará su inteligencia emocional y entrará en contacto por primera vez con los idiomas, la música, las nuevas tecnologías y el deporte. En su decimoctava edición, el suplemento presenta las 160 mejores escuelas privadas y concertadas de España, 14 de ellas nuevas respecto al año anterior. Una selección fruto del análisis exhaustivo de más de un millar de centros y el resultado de aplicar 27 criterios

que pueden consultarse en la página cuatro de este especial.

En **LOS CIEN** se enumeran los colegios más destacados de nuestro país, mientras que en **LOS NOTABLES** figuran los 30 centros que, pese a su calidad, están sólo a un paso de situarse en la máxima categoría. Finalmente, en **LOS INTERNACIONALES** se detallan por orden alfabético las 30 escuelas más prestigiosas que siguen el currículo de otros países (británico, estadounidense, alemán, francés...). Por comunidades, el listado está encabezado por centros de Cataluña, Madrid, Asturias, Galicia y País Vasco. En las tablas de

clasificación se ha querido destacar la evolución de los centros respecto al año anterior. La actividad de muchos de los colegios aquí representados ha ocasionado que otros tantos hayan perdido posiciones. Esto no quiere decir que su calidad y excelencia educativa haya mermado, sino que otros colegios similares han mejorado respecto al curso pasado. Por último, no hay que olvidar que este especial intenta dar cabida a diferentes necesidades y demandas a modo de guía, ya que cada familia es única y existen diversas formas de concebir lo que uno quiere para sus hijos y más cuando se habla de educación.

LOS CIEN

Nº	COLEGIO	PUNTUACIÓN	PROVINCIA	PÁG	Nº	COLEGIO	PUNTUACIÓN	PROVINCIA	PÁG
1	Montserrat	96	BARCELONA	14	▼ 51	Claret	84	BADAJOS	22
2	San Patricio	96	MADRID	22	▼ 52	Eurocolegio Casvi	84	MADRID	26
3	Meres	96	ASTURIAS	11	▲ 53	Bernadette	84	MADRID	26
▲ 4	Estudio	95	MADRID	22	54	Arturo Soria	84	MADRID	30
5	Montessori-Palau	95	GERONA	14	▼ 55	Legamar	84	MADRID	30
▲ 6	Peleteiro	95	LA CORUÑA	22	56	Buen Consejo	84	MADRID	30
★ 7	Ntra. Sra. Maravillas	95	MADRID	22	▼ 57	Los Sauces	84	MADRID	30
▼ 8	Vizcaya	95	VIZCAYA	34	▲ 58	La Salle San Ildefonso	84	TENERIFE	12
▲ 9	Ágora	95	BARCELONA	14	▲ 59	Luyferivas	84	MADRID	31
▼ 10	Lauaxeta	95	VIZCAYA	36	▼ 60	Les Alzines	84	GERONA	16
▲ 11	Santa María del Pilar	94	MADRID	22	▲ 61	Montealto-El Prado*	84	MADRID	31
▼ 12	Liceo Europeo	94	MADRID	24	▼ 62	Nuestra Señora Santa María	84	MADRID	31
▼ 13	SEK Centros*	94	MADRID	24	▲ 63	Newton College	84	ALICANTE	20
▼ 14	Base	93	MADRID	24	▲ 64	Nuestra Señora de Lourdes	84	VALLADOLID	14
▲ 15	San Ignacio	92	ASTURIAS	11	▲ 65	SEK Alborán	83	ALMERÍA	8
16	CEU San Pablo Montepíncipe	92	MADRID	24	▲ 66	Europa International School	83	SEVILLA	8
▲ 17	Mirabal	92	MADRID	25	▲ 67	San Fernando	83	ASTURIAS	11
18	Agustiniano	92	MADRID	25	▲ 68	Inmaculada	83	ALICANTE	20
▼ 19	San Cernin	92	NAVARRA	34	▼ 69	Senara	83	MADRID	31
▼ 20	Miravalles-El Redín*	92	NAVARRA	34	▼ 70	Salliver	83	MÁLAGA	8
▼ 21	Montfort	91	MADRID	25	▼ 71	Santa Teresa de Jesús	83	LAS PALMAS	12
▼ 22	Brains	91	MADRID	25	▼ 72	La Farga	83	BARCELONA	16
▼ 23	Heidelberg	91	LAS PALMAS	12	▼ 73	CEU San Pablo	83	VALENCIA	20
▼ 24	Ramón y Cajal	91	MADRID	26	74	Compañía de María	83	ALMERÍA	8
▼ 25	Mas Camarena	90	VALENCIA	20	▲ 75	Ipsi	83	BARCELONA	16
▼ 26	Urdaneta	90	VIZCAYA	36	▼ 76	Iale	83	VALENCIA	20
▲ 27	San Agustín	89	MADRID	16	▼ 77	Internacional Nuevo Centro	83	MADRID	32
28	Obradoiro	89	LA CORUÑA	22	▼ 78	Patrocinio de San José	83	MADRID	32
29	La Miranda	89	BARCELONA	14	▼ 79	Liceo Sorolla	83	MADRID	32
▼ 30	El Centro Inglés	89	CÁDIZ	6	80	Buen Pastor	83	SEVILLA	8
▼ 31	Logos	89	MADRID	16	▼ 81	Juan de Lanuza	83	ZARAGOZA	10
▲ 32	Alberto Durero	88	SEVILLA	6	★ 82	La Salle Bonanova	82	BARCELONA	16
▲ 33	Claret	88	LAS PALMAS	12	83	Hispano Británico	82	TENERIFE	12
▼ 34	Urkide	88	ÁLAVA	36	▲ 84	Claret	82	SEVILLA	8
▼ 35	Chamberí	88	MADRID	26	★ 85	CEU Jesús María	82	ALICANTE	20
▼ 36	Patrocinio San José	87	MÁLAGA	6	▼ 86	Arenas	82	LAS PALMAS	12
▲ 37	Axular	87	GUIPÚZCOA	36	▼ 87	Highlands	82	SEVILLA	8
▼ 38	Virgen de Europa	87	MADRID	26	▼ 88	Fuentelarreyna	82	MADRID	32
▼ 39	Virolai	86	BARCELONA	14	▼ 89	Luther King	82	TENERIFE	12
▼ 40	San Agustín	86	ZARAGOZA	10	★ 90	Claret	82	MADRID	32
▲ 41	San Cayetano	86	BALEARES	11	▼ 91	Sagrada Familia	82	MADRID	32
42	Alcaste	86	LA RIOJA	22	▼ 92	Parque	82	MADRID	32
▲ 43	La Salle	86	CÓRDOBA	6	▲ 93	Guadalaviar	81	VALENCIA	20
44	Begoñazpi	86	VIZCAYA	36	▼ 94	Corazón de María-Portacelli	81	SEVILLA	10
★ 45	Ntra. Sra. del Pilar	86	SORIA	14	▼ 95	Mulhacén-Monaita*	81	GRANADA	10
46	San Francisco de Paula	85	SEVILLA	8	96	La Merced-Fuensanta*	81	MURCIA	34
▼ 47	Irabia-Izaga*	85	NAVARRA	34	▼ 97	Nuestra Señora del Prado	81	CIUDAD REAL	12
▼ 48	La Vall	85	BARCELONA	14	▼ 98	Cardenal Spinola	81	MADRID	32
▲ 49	Gredos San Diego*	85	MADRID	26	★ 99	Padre Damián SSCC	81	BARCELONA	20
▼ 50	Ayalde-Munabe	85	VIZCAYA	36	100	Alkor-Villalkor*	81	MADRID	34

▲ Sube ▼ Baja ★ Nuevo Los colegios con idéntica puntuación presentan un nivel de excelencia similar. (*) Dos centros bajo la misma titularidad o proyecto educativo.

NOTABLES

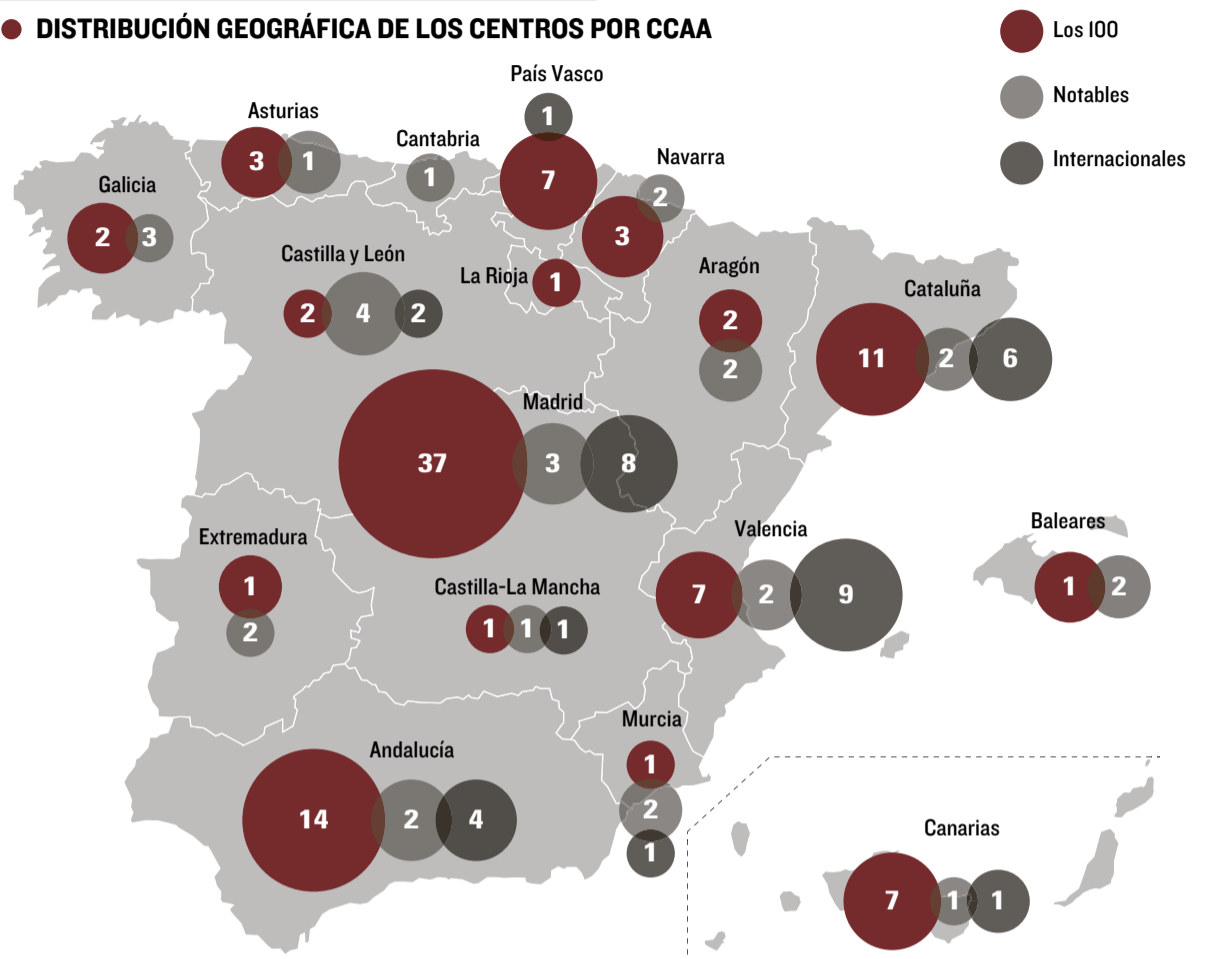
Nº	COLEGIO	PTOS.	PROVINCIA	PÁG
▼ 1	Pureza de María	80	MADRID	54
▲ 2	San Antonio Abad	80	VALENCIA	53
▼ 3	Licenciados Reunidos	80	CÁCERES	53
▲ 4	Orvalle	80	MADRID	54
▼ 5	Luis Amigó	80	NAVARRA	55
▼ 6	Liceo La Paz	80	LA CORUÑA	54
▼ 7	Luis Vives	80	BALEARES	50
▼ 8	San Fermín	80	NAVARRA	55
▼ 9	Inmaculada	80	ASTURIAS	50
▼ 10	Internacional Peñacorada	80	LEÓN	50
▼ 11	SEK Catalunya	80	BARCELONA	52
▼ 12	Casa Azul	79	TENERIFE	50
▲ 13	San Buenaventura	79	MURCIA	55
▼ 14	Liceo Castilla	79	BURGOS	50
▲ 15	Maristas San José	78	LEÓN	52
★ 16	Everest	78	MADRID	54
▼ 17	CEU Murcia	78	MURCIA	55
▼ 18	Cerrado de Calderón	78	MÁLAGA	48
▼ 19	San Josep Obrer	78	BALEARES	50
▲ 20	San Alberto Magno	78	ZARAGOZA	48
▼ 21	CEDES	78	ALBACETE	50
▼ 22	Novaschool Añoreta	78	MÁLAGA	48
▼ 23	Vedruna Sagrat Cor	78	TARRAGONA	52
▲ 24	El Tomillar-PuertaPalma*	77	BADAJOS	53
▲ 25	SEK Atlántico	77	PONTEVEDRA	54
▼ 26	Torrevelo-Peñalabra*	77	CANTABRIA	50
▼ 27	Romareda	77	ZARAGOZA	48
★ 28	Salesianos Elche	77	ALICANTE	53
★ 29	Compañía de María	77	VALLADOLID	52
★ 30	Internacional Eirís	76	LA CORUÑA	54

INTERNACIONALES

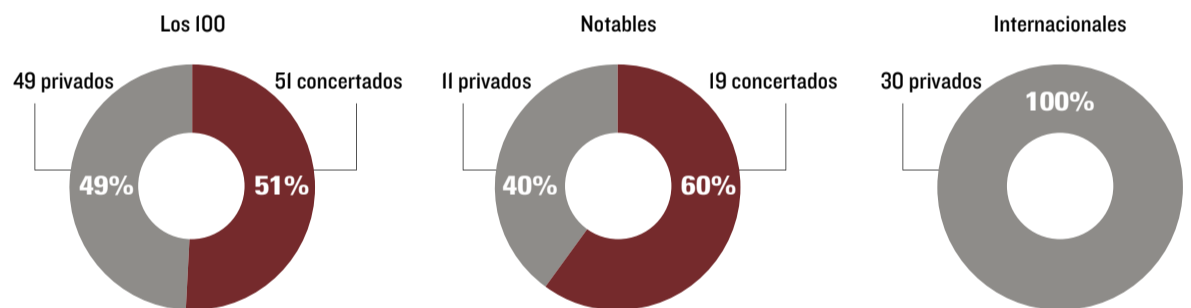
COLEGIO	COMUNIDAD	PÁG
Aloha College	ANDALUCÍA	40
Británico de Córdoba	ANDALUCÍA	40
San Pedro Int. College	ANDALUCÍA	40
Sotogrande	ANDALUCÍA	40
Oakley College	CANARIAS	42
American School Barcelona	CATALUÑA	42
Benjamin Franklin	CATALUÑA	42
Bon Soleil	CATALUÑA	42
British School Barcelona	CATALUÑA	42
Oak House School	CATALUÑA	42
St. Peter's School ★	CATALUÑA	42
American School Valencia	C. VALENCIANA	42
British School Alzira ★	C. VALENCIANA	44
British School Valencia	C. VALENCIANA	44
Cambridge House	C. VALENCIANA	44
Caxton College	C. VALENCIANA	44
Elian's La Nucía	C. VALENCIANA	44
King's College	C. VALENCIANA	44
Lycée Français	C. VALENCIANA	44
The Lady Elizabeth	C. VALENCIANA	44
Alemán ★	MADRID	46
British Council	MADRID	46
Hastings School	MADRID	46
International College Spain	MADRID	46
King's College	MADRID	46
Lycée Français	MADRID	46
Lycée Français Molière ★	MADRID	47
Scuola Italiana	MADRID	47
El Limonar	MURCIA	47
Alemán	PAÍS VASCO	47

DATOS DESTACADOS '100 COLEGIOS' 2017

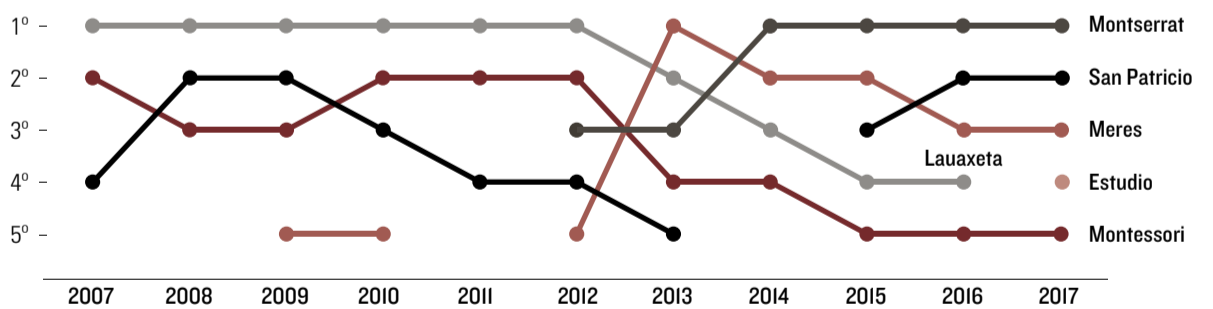
● DISTRIBUCIÓN GEOGRÁFICA DE LOS CENTROS POR CCAA



● TIPOS DE COLEGIOS



● EVOLUCIÓN DE LOS CINCO MEJORES DEL RÁNKING



FUENTE: Elaboración propia.

Rebeca Sánchez / EL MUNDO

Se hará rico
(en salario emocional).

Educar en la *felicidad* y para la felicidad

liceoeuropeo

www.liceo-europeo.es

IB CONTINUUM
CONTINUUM DE L'IB
CONTINUUM DEL IB

QR code and social media icons (Facebook, Twitter).

LOS 27 CRITERIOS

GRUPO A MODELO DE ENSEÑANZA

Nueve criterios. Su suma debe tener una valoración máxima de 39 puntos.

1. Modelo educativo: Se analiza el modelo de enseñanza así como las claves metodológicas que distinguen al centro del resto de colegios. También se tienen en cuenta el ideario, las ideas de donde parte su metodología y la perspectiva desde la que el colegio afronta su educación. Es importante tener en cuenta qué técnicas emplea el colegio para desarrollar el aprendizaje del alumno, así como si se involucra en proyectos de innovación educativa. **(8 PUNTOS MÁXIMO)**

2. Reconocimiento externo: Un buen indicador del prestigio y el nivel del centro son los premios y menciones que puede haber recibido cada curso, tanto para los alumnos a título personal como para la institución. **(4 PUNTOS MÁXIMO)**

3. Modelos de calidad: Existen varios modelos de gestión (EFQM, ISO, acreditaciones internacionales, etcétera) cuya aplicación tiene como objeto mejorar el funcionamiento interno de los centros. **(3 PUNTOS MÁXIMO)**

4. Cobertura educativa: La oferta de todos los niveles escolares pre universitarios es garantía de la apuesta por una formación integral y permite la planificación de la vida académica a largo plazo. **(5 PUNTOS MÁXIMO)**

5. Evaluación del alumnado: Pedimos que el centro describa si, además de las calificaciones, tiene en cuenta otras variables en la evaluación del alumnado. **(3 PUNTOS MÁXIMO)**

6. Precio: Se ha prestado atención a la relación calidad-precio. Asimismo, se valora también dicha relación en otros servicios complementarios, como comedor, rutas, uniformes, material, etcétera. **(6 PUNTOS MÁXIMO)**

7. Relación de oferta-demanda: Existencia o no de lista de espera en el colegio y número de solicitudes para ocupar plaza en el centro. **(3 PUNTOS MÁXIMO)**

8. Índice de fidelización: Se refiere al porcentaje de alumnos que concluye su vida escolar en el colegio –desde Infantil a Bachillerato–, así como cuántos ex alumnos escogen llevar a sus hijos a ese centro. **(3 PUNTOS MÁXIMO)**

9. 'Cuidado' del profesorado: La calidad del centro está en sus docentes: ¿Qué porcentaje de éstos son personal estable? ¿Se estimula su formación continua? ¿Participan los profesores en proyectos de innovación e investigación educativa? ¿Existen cursos de formación impartidos por los profesores de su centro? **(4 PUNTOS MÁXIMO)**

GRUPO B OFERTA EDUCATIVA

Nueve criterios. Su suma debe tener una valoración máxima de 34 puntos.

1. Idiomas: Uno de los criterios clave es el número de idiomas que el colegio incluye en su oferta y la consideración como asignatura o como lengua vehicular de su enseñanza. También se ha tenido en cuenta la opción a exámenes internacionales dentro del propio centro y la posible oferta de programas de intercambio. **(4 PUNTOS MÁXIMO)**

2. Profesorado: Hace referencia a la titulación de los profesores, a la existencia de docentes nativos para idiomas y al acceso del claustro a cursos de reciclaje. **(4 PUNTOS MÁXIMO)**

3. Número y titulación de los profesores de apoyo: Se ha evaluado el número de profesores que se dedican a reforzar, de forma individual o colectiva, los conocimientos adquiridos. **(4 PUNTOS MÁXIMO)**

4. Número de horas dedicadas a tutorías por alumno, horas dedicadas a atender a las familias, número de profesores y profesionales dedicados al departamento de orientación y funcionamiento de éste. **(4 PUNTOS MÁXIMO)**

5. Refuerzo para necesidades o capacidades especiales: Para permitir un desarrollo adecuado de las capacidades del niño es conveniente adaptarse al diferente ritmo tanto de alumnos con problemas de adaptación o con necesidades educativas especiales como para los alumnos sobresalientes. **(4 PUNTOS MÁXIMO)**

6. Selectividad: En este epígrafe se mide el éxito del centro en el examen de acceso a la universidad, los alumnos presentados del total de matriculados en el último curso y el porcentaje de alumnos que han podido estudiar su primera opción. **(4 PUNTOS MÁXIMO)**

7. Actividades no académicas: Se valoran todo tipo de talleres y actividades sociales que se ofertan fuera del currículum: obras sociales, visitas a hospitales, conocer el día a día de determinadas profesiones. **(4 PUNTOS MÁXIMO)**

8. Actividades extraescolares: Su variedad (académicas, deportivas, culturales...) y su precio nos han permitido evaluar la riqueza y diversidad de la formación extraescolar que ofrece el colegio a sus alumnos. **(4 PUNTOS MÁXIMO)**

9. Servicio médico: Se ha valorado positivamente su existencia en los centros, un horario amplio de asistencia, los conciertos con clínicas próximas y la preocupación por la salud de los alumnos. **(2 PUNTOS MÁXIMO)**

GRUPO C MEDIOS MATERIALES

Nueve criterios. Su suma debe tener una valoración máxima de 27 puntos.

1. Número de alumnos por aula: Una cifra superior a 25 estudiantes en cada clase impide la atención adecuada a las necesidades del niño y dificulta la dinámica del curso. Se valoran los ratios adecuados. **(3 PUNTOS MÁXIMO)**

2. Número de alumnos por profesor: Una buena proporción asegura un mejor trabajo específico e individualizado con los estudiantes y, por tanto, unos mejores resultados académicos. **(3 PUNTOS MÁXIMO)**

3. Metros cuadrados: Es importante contar con espacio suficiente para adaptarse a las necesidades materiales que pueden surgir. **(3 PUNTOS MÁXIMO)**

4. Espacio en las aulas: Su función es facilitar el trabajo del profesor y del grupo, además de asegurar que los niños cuenten con las condiciones necesarias en clase para desarrollar sus capacidades. **(3 PUNTOS MÁXIMO)**

5. Material informático: Los niños deben acostumbrarse desde edades tempranas a la informática y familiarizarse con un entorno de futuro y útil en estudios superiores y en el mundo profesional, donde las TIC cada vez cobran mayor importancia. Se valora positivamente la existencia de nuevas tecnologías de uso didáctico, así como su aplicación en las aulas. **(3 PUNTOS MÁXIMO)**

6. Transporte: Por su situación, algunos colegios hacen necesaria la oferta de transporte. Se ha prestado atención a su calidad y a que su coste no suponga una cantidad excesiva en relación al precio mensual. **(3 PUNTOS MÁXIMO)**

7. Comedor: Se tienen en cuenta diferentes criterios, como el precio, las plazas, la posibilidad de utilizarlo eventualmente, la elaboración de menús apropiados para alérgicos e intolerantes o la posibilidad de llevar la comida de casa. **(3 PUNTOS MÁXIMO)**

8. Laboratorios: La especificidad de ciertas materias exige una infraestructura correcta y un contexto adecuado para poder impartirlas. Se ha valorado el material disponible para cada asignatura, el número de plazas y cómo disponen los alumnos de ellos. **(3 PUNTOS MÁXIMO)**

9. Instalaciones deportivas: Para conseguir una completa y buena formación es crucial un espacio específico, bien dotado y acondicionado para actividades físicas y creativas. **(3 PUNTOS MÁXIMO)**

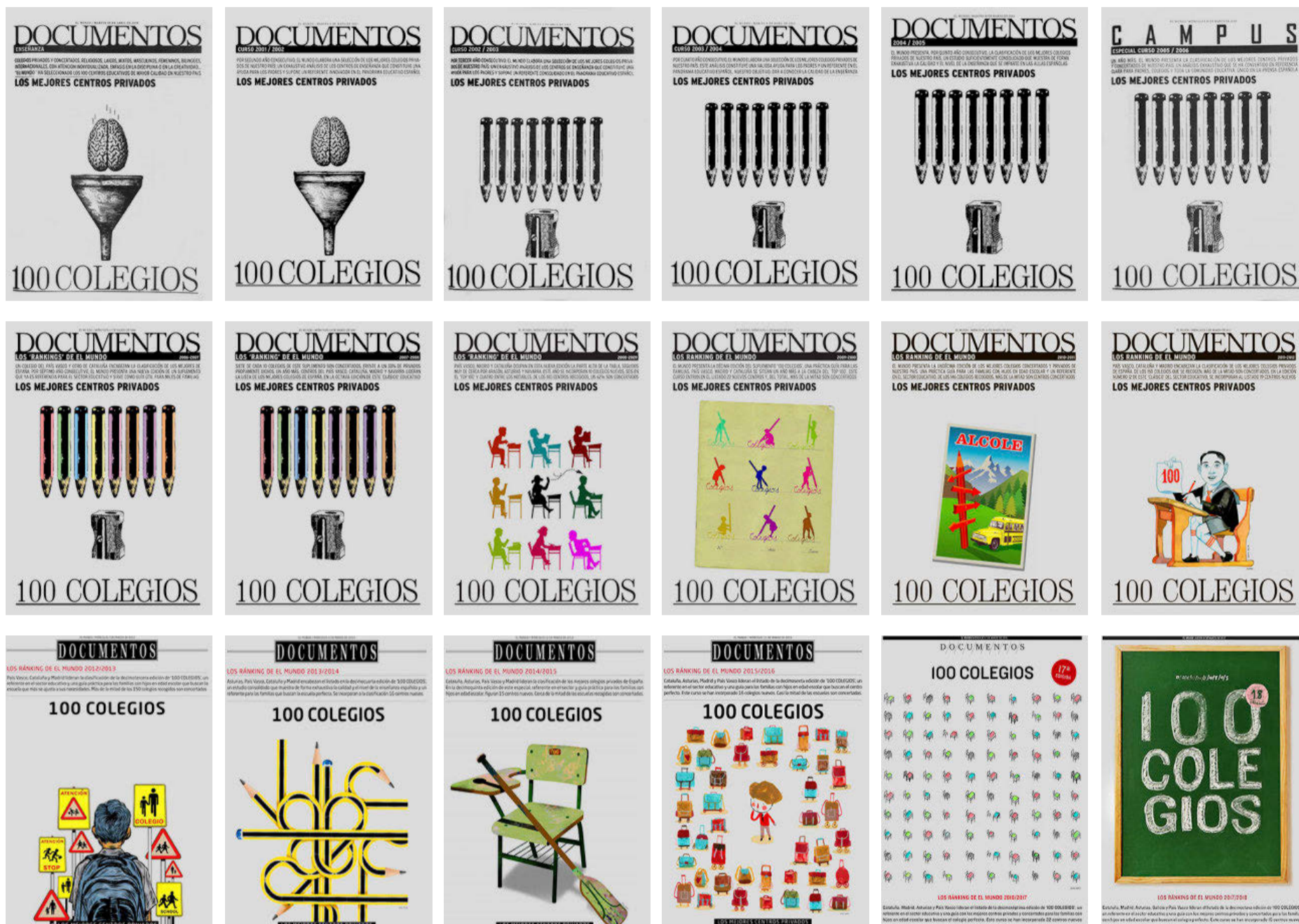
No importa lo GRANDE que sea el reto...

Somos Alumnos Sorolla

Liceo Sorolla

Learning  School





18 AÑOS / Examinar a los colegios desde fuera del sistema educativo ha propiciado que los centros mejoren año tras año

DESCUBRIR LA EXCELENCIA

POR MIGUEL GÓMEZ VÁZQUEZ

Desde hace unos años vivimos en una sociedad donde los padres buscan la mejor educación para sus hijos. No quiere esto decir que antes no se hiciera, pero la exigencia era más laxa. La sociedad actual, el mercado laboral, el mundo globalizado, en definitiva, demandan excelencia, vanguardia educativa, habilidades tecnológicas, rasgos internacionales, dominio de varios idiomas y un número de competencias que antes no eran tenidas en cuenta.

Por estas fechas miles de padres empiezan su cruzada para poder matricular a su hijo en el mejor colegio posible. Muchas de estas familias dudan sobre cuál es la mejor opción y hablan con sus allegados, recopilan información sobre los centros y finalmente toman su decisión. El ranking de los 100 mejores colegios de EL MUNDO vino a ayudar a esos padres indecisos o a los que buscan esa excelencia de la que hablábamos.

Parece que fue ayer cuando iniciábamos el análisis de cientos de colegios para averiguar dónde estaba la excelencia en España, para descubrir cuáles eran los centros número uno. Han pasado 18 años. Han sido 18 ediciones y no era una tarea fácil porque no teníamos ningún precedente en nuestro país. Nadie nunca se había atrevido a entrar en las aulas en las que estudian nuestros hijos y menos aún a analizar y comparar sus proyectos educativos y resultados académicos.

Pero no solamente es ya un referente para las familias, también lo es para los propios centros de enseñanza que se fijan en

nuestros exigentes criterios de selección y cada curso se ponen como meta la de mejorar sus ofertas y proyectos educativos, sus instalaciones y sus resultados académicos. La experiencia de estos 18 años nos dice que poco tienen que ver aquellos colegios con los de ahora. Los centros han evolucionado tan rápido como la misma sociedad en la que vivimos.

En aquel año 2000 cuando empezamos a dar nuestros primeros pasos el objetivo fue establecer nuestro campo de acción. Consultamos a las comunidades autónomas y al Ministerio de Educación para identificar cuántos colegios públicos, privados y concertados había en España. La cifra de los públicos nos hizo decantarnos por un análisis sólo de los privados y concertados. Encontramos 5.814 colegios con estas dos modalidades. Establecimos unos criterios mínimos exigibles a los centros para poder ser evaluados, entre los que se encontraban impartir todos los niveles educativos, desde Infantil hasta Bachillerato; contar con una antigüedad de al menos diez años; tener un mínimo número de alumnos; ofrecer un segundo idioma; y pertenecer a un núcleo de población relevante, entre otros.

De estos casi 6.000 centros, tras realizar esta primera criba, la cifra se redujo a cerca de 1.000 colegios que iban a ser nuestra materia de trabajo. Y empezamos a visitar los centros y a pedir una documentación muy exhaustiva a los directores. Queríamos ser rigurosos a la hora de evaluarlos. Las visitas a las escuelas, en pleno ajetreo diario en las clases, han sido un buen

termómetro de qué hacen nuestros hijos en las aulas. Posteriormente analizamos los fríos datos de los resultados académicos comparando unos centros con otros y sus notas en los exámenes externos como la Selectividad o los de 6º de Primaria. Otros aspectos que hemos tenido muy en cuenta a lo largo de estos años son la estabilidad del profesorado; la ayuda a su formación continua; la apuesta por modelos de enseñanza novedosos; y las mejoras acometidas año tras año en sus instalaciones.

Nosotros somos conscientes de la responsabilidad que tenemos abordando una clasificación como esta. En especial con los padres, que son los que deciden dónde van a llevar a sus hijos; con los chicos, que se pasarán de 12 a 15 años en ese centro elegido; y con los colegios, que esperan ver reflejados sus avances y mejoras en nuestros análisis.

También hay que hacer una reflexión y reconocer que un ranking de este tipo no es tarea fácil. Implica un trabajo de selección y por contraposición otro de exclusión. Y no todos los colegios que se quedan fuera de estas páginas carecen de la excelencia que exigimos, no somos perfectos, pero lo que sí hemos invertido en estos 18 años ha sido en una rigurosidad extrema. Los colegios que sí aparecen aquí se distinguen por su nivel académico, su metodología y su innovación educativa. Además, estos centros privados y concertados presentan una oferta que se ha considerado imprescindible para los padres y los alumnos: formación humana y académica, enseñanza de varios idiomas, manejo de las nuevas tecnologías, buenas instalaciones, programas educativos que estimulan a los estudiantes y, sobre todo, unos resultados académicos en pruebas externas excelentes. Todos los colegios están por encima del 7 de nota media en selectividad.

Pero no es sólo una selección lo que hacemos, también hay una valoración numérica que da una posición a nivel nacional. Según han ido pasando los años los colegios han subido posiciones en el ranking, señal de que han realizado un mayor esfuerzo y han mejorado sus resultados académicos.

MIGUEL GÓMEZ es redactor jefe y director de los ranking de EL MUNDO.

PISA FOR SCHOOLS / La única forma de que un colegio evolucione, se adapte a aquello que la sociedad le demanda y localice áreas de mejora es perdiendo el miedo a someterse a pruebas externas

EVALUACIÓN EN EL SIGLO XXI

POR ÓSCAR ABELLÓN

«Lo que no se evalúa se devalúa». Así de tajante es la realidad. Una frase contundente aplicable a cualquier ámbito, pero que adquiere aún más peso en el sector educativo en el que la evaluación es el pan de cada día.

En los últimos años, se están produciendo cambios significativos en el proyecto educativo de un importante número de centros. Gran parte de ellos han surgido de la necesidad de corregir las deficiencias detectadas en nuestro sistema, tras las diversas pruebas externas a las que ha sido sometido el modelo educativo nacional. En otros casos, la predicción de las futuras demandas de perfiles profesionales, que hoy no existen y ni siquiera conocemos, están orientando modelos pedagógicos diferentes a los tradicionales.

El informe Pisa, referente internacional para medir y comparar sistemas educativos, ha criticado duramente al nuestro, acusándole de abusar de técnicas memorísticas y carecer de herramientas metodológicas que permitan el desarrollo de la creatividad. Valoraciones que resultan aún más preocupantes si tenemos en cuenta que, según los diferentes estudios efectuados, las profesiones del futuro requerirán trabajar con información desconocida y resolver problemas no estructurados. Estas consideraciones obligan a definir un nuevo perfil de alumno que desarrolle competencias ignoradas totalmente en nuestro modelo tradicional. Entre ellas se encuentran el trabajo en equipo, investigación, liderazgo, autoaprendizaje, lectura eficaz, toma de decisiones con eficacia, emprendimiento, creatividad, pensamiento crítico, resiliencia o la destreza para hablar en público, sin olvidarnos de la competencia digital y el dominio de varios idiomas, tan demandadas por la sociedad actual.

Hoy en día, más necesario que retener información es saber dónde encontrarla. Lo importante ya no es tanto lo que sabes sino lo que sabes hacer con lo que sabes.

No cabe duda de que el escenario en el que nos encontramos obliga a los centros a efectuar un cambio radical en sus modelos pedagógicos que incorpore metodologías que permitan desarrollar las nuevas competencias demandadas. De lo contrario, nuestros jóvenes, en el mejor de los casos, estarán muy bien formados, pero para un mundo que ya no existe.

Ante esta situación se hace más necesario que nunca una revisión seria de los procesos de evaluación que se aplican en las aulas, teniendo muy presente que estos, siendo prácticos, es lo que realmente va a orientar el aprendizaje del alumnado. Difícilmente se podrá conseguir un cambio en las competencias

del alumnado si no se modifica el modelo de evaluación, teniendo en cuenta que no ha de centrarse exclusivamente en el producto del aprendizaje, sino que debe ampliarse al proceso. Qué evaluar y cómo se evalúa son elementos determinantes para el aprendizaje.

Por poner un ejemplo que ilustre lo anterior, en el caso del ámbito de las matemáticas, antes a un alumno se le pedía memorizar numerosas fórmulas de cálculo de áreas y volúmenes y ponerlas en práctica en un amplio listado de problemas. Al final esos alumnos, haciendo uso del sistema de evaluación tradicional, demostraban gran destreza resolviendo dichos problemas, pero tenían serias dificultades para interiorizar la relación entre el área y el volumen. Y si se les pedía construir dos cilindros con dos hojas de papel idénticas, uno uniendo la cara inferior y superior de la hoja en vertical y otro uniendo las caras laterales, podían llegar a afirmar, con absoluta certeza, que la capacidad de dichos cilindros era la misma cuando, claramente, no lo es. Coincide la superficie lateral, pero no el volumen. Esta pregunta se sale del modelo sistemático que se les enseñaba, requiere de un nivel de comprensión más profundo, y no formaba parte del modelo tradicional de evaluación.

Hoy, por ejemplo, con el modelo que se aplica en el centro que dirijo, a través de la Destreza de Pensamiento *Compara* y

Contrasta, los alumnos de 1º de ESO son capaces de descubrir y comprender la diferencia de capacidad de las dos figuras. Se enfrentan a un PBL (*Problem Based Learning* o Aprendizaje Basado en Problemas) a través del cual se convierten en diseñadores de botes para una empresa de conservas. Con un presupuesto fijo, que limita el área de dichos botes, construyen cuerpos geométricos que cumplen con unos requisitos mínimos de capacidad. Y lo hacen trabajando en cooperativo, visualizando a través de recursos interactivos la descomposición de figuras en 3D y utilizando hojas de Excel en las que introducen las fórmulas. Así realizan los cálculos de los diferentes cuerpos geométricos con las múltiples dimensiones posibles. Esto les lleva a comprender por qué la mayoría de los botes de conserva son cilíndricos o por qué las abejas construyen sus panales con formas hexagonales, visualizando las matemáticas en la vida cotidiana y en la naturaleza. Y todo este proceso, y no sólo el producto final, se tiene en cuenta para medir el desarrollo de sus competencias. Sin ninguna duda un formato de trabajo y evaluación mucho más adaptado al momento actual.

Volviendo al principio, para que cualquier organización, en este caso del ámbito educativo, avance y mejore es imprescindible la evaluación, tanto desde una perspectiva interna como externa. La capacidad de la organización para realizar un análisis crítico de los resultados, desde el compromiso con la mejora, será determinante en la introducción de proyectos de innovación que mejoren los procesos de enseñanza y aprendizaje y la calidad de su oferta educativa.

Por tanto, en medio de un proceso de cambio tan radical, resulta imprescindible medir, también de forma externa, la eficacia de los cambios efectuados.

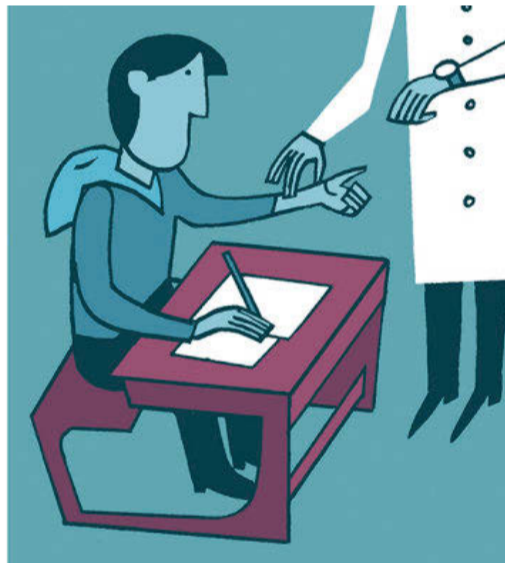
Una vez actualizado en un centro el modelo de evaluación, orientado hacia la medición del grado de adquisición de competencias, dicho centro no debe caer en el conformismo al comprobar una mejora significativa en los resultados. La evaluación interna y externa se deben complementar.

La evaluación externa aporta independencia y máxima objetividad, credibilidad, contextualización y comparación. Esta permite confirmar la eficacia del modelo pedagógico de un centro, detectar áreas de mejora y orientar nuevos proyectos que permitan corregir las deficiencias encontradas.

Un excelente ejemplo de evaluación externa lo encontramos en Pisa for School –prueba basada en Pisa–, en la que el centro que dirijo ha participado con éxito. Dicha prueba mide y compara centros educativos mediante un modelo de evaluación por competencias. La prueba Pisa, hace lo propio, pero con sistemas educativos.

En definitiva, la única forma posible de que un centro, y en consecuencia todo un sistema educativo, evolucione y se adapte a lo que la sociedad le demanda y localice áreas de mejora que le permitan seguir creciendo y mejorando su oferta, es dejando a un lado los complejos, perdiendo el miedo a someterse a pruebas externas de evaluación por competencias y enfrentarse a dicho reto. Si el resultado es bueno significa que se avanza por el camino correcto y si no es así, se encontrarán pistas para mejorar. ¡Lo que no se evalúa se devalúa!

ÓSCAR ABELLÓN es director del Colegio Ntra. Sra. del Pilar de Soria.



JAVIER OLIVARES

LOS 100

ANDALUCÍA

El Centro Inglés

CÁDIZ 89 PUNTOS

DIRECCIÓN: Ctra. Fuentebravía, Km. 1. Puerto de Sta. María / **TLF.:** 956 850 560 / www.coleci.es / Laico / Mixto / 789 alumnos y 69 profesores / Desde 354 € al mes / **PRIVADO.**

Desde el colegio se persigue que el alumno, además del dominio de tres lenguas extranjeras, adquiera una alta formación científica y humanística que le capacite para enfrentarse con éxito a sus estudios superiores. Además, se trata de inculcar una conciencia de responsabilidad social, creando jóvenes tolerantes, generosos y comprometidos que respeten las distintas razas, culturas y creencias y que sean colaborativos y solidarios. Dispone de numerosas instalaciones deportivas.

Puntuación: Total: 89/100. Grupo A: 34/39. Grupo B: 32/34. Grupo C: 23/27.

Alberto Durero

SEVILLA 88 PUNTOS

DIRECCIÓN: Cueva del Gato, s/n. / **TELÉFONO:** 954 999 509 / www.colegioalemansevilla.com / **CARACTERÍSTICAS:** Laico / Mixto / 716 alumnos y 61 profesores / Entre 400 y 442 € al mes / **PRIVADO.**

Camino de convertirse en un colegio centenario, el colegio alemán de Sevilla destaca por sus excelentes resultados en Selectividad y por la enseñanza de idiomas. Los alumnos finalizan sus estudios con un nivel C1 o C2 tanto de alemán como de inglés. Para quienes quieran cursar el Bachillerato en el centro se ha creado un grupo lateral en el que se estudia inglés como primer idioma y alemán como segunda lengua. Al finalizar, los alumnos adquieren una alta competencia en ambos idiomas.

Puntuación: Total: 88/100. Grupo A: 33/39. Grupo B: 32/34. Grupo C: 23/27.

Patrocinio San José

MÁLAGA 87 PUNTOS

DIRECCIÓN: Camino de la Cala, 1. Estepona / **TELÉFONO:** 952 800 148 / www.colegiosanjosé.net / **CARACTERÍSTICAS:** Laico / Mixto / 1.023 alumnos y 112 profesores / Entre 532 y 728 € al mes / **PRIVADO.**

A la formación académica se une una educación en valores como respeto, compañerismo, convivencia y trabajo en equipo que se fomentan a través de actividades deportivas, artísticas y culturales. Destaca su formación en idiomas: en Infantil y Primaria la formación es bilingüe en inglés, mientras que en Secundaria y Bachillerato se dan tres niveles de perfeccionamiento del idioma dentro de un mismo curso y los alumnos preparan los exámenes de Cambridge y Trinity de forma curricular.

Puntuación: Total: 87/100. Grupo A: 32/39. Grupo B: 31/34. Grupo C: 24/27.

La Salle

CÓRDOBA 86 PUNTOS

DIRECCIÓN: Avda. San Juan Bautista de La Salle, 7 / **TELÉFONO:** 957 275 700 / www.lasallecordoba.es / **CARACTERÍSTICAS:** Religioso / Mixto / 1.235 alumnos y 75 profesores / 405 € al mes en Bachillerato / **CONCERTADO.**

Muy innovador, dispone de programas educativos como óptimis, iratis, trabajo por proyectos y el aprendizaje cooperativo, entre otros, que son la base de su proyecto. Oferta el Bachillerato Dual para que los alumnos puedan obtener la titulación española y estadounidense y un programa de enriquecimiento curricular para los alumnos de Bachillerato en el que pueden cursar materias prácticas como negocios, taller de imagen, robótica, física o contabilidad. Excelentes resultados en Selectividad.

Puntuación: Total: 86/100. Grupo A: 33/39. Grupo B: 30/34. Grupo C: 23/27.

CANARIAS

Heidelberg

GRAN CANARIA 91 PUNTOS

DIRECCIÓN: Barranco Seco, 15 / **TELÉFONO:** 928 350 462 / www.colegioheidelberg.com / Laico / Mixto / 1.052 alumnos y 86 profesores / Entre 394 y 524 € al mes / **PRIVADO.**

Destaca por su formación a través de su proyecto trilingüe (alemán, inglés y castellano), los programas del Bachillerato Internacional, una metodología adaptada a las Inteligencias Múltiples, las actividades de servicio a la comunidad y el desarrollo físico equilibrado mediante una extensa oferta deportiva. Así, sus resultados académicos se traducen en un prácticamente nulo fracaso escolar y un rotundo éxito en Selectividad, con 100% de aprobados, y una nota media global entre junio y septiembre de 7,87.

Puntuación: Total: 91/100. Grupo A: 35/39. Grupo B: 32/34. Grupo C: 24/27.



HEIDELBERG

La Salle San Ildefonso

TENERIFE 84 PUNTOS

DIRECCIÓN: Avda. La Salle, 3. Sta. Cruz de Tenerife / **TELÉFONO:** 922 214 000 / www.lasalle.es / **CARACTERÍSTICAS:** Religioso / Mixto / 1.577 alumnos y 89 profesores / Primer Ciclo de Infantil y Bto. privados. **CONCERTADO.**

Su metodología se rige por criterios que buscan la calidad educativa, la respuesta a las necesidades de los alumnos, el rigor científico, el trabajo cooperativo, la autonomía responsable y la sintonía con los avances tecnológicos y medios didácticos más eficaces. Dispone de dos aulas de Educación Especial (Aulas Enclave), que atienden a alumnos discapacitados de perfil autista. Imparte Inglés desde los cuatro meses a través del programa Bada y Francés a partir de los ocho años.

Puntuación: Total: 84/100. Grupo A: 32/39. Grupo B: 29/34. Grupo C: 23/27.

Hispano Británico

TENERIFE 82 PUNTOS

DIRECCIÓN: Camino de Las Mantecas, 26. San Cristóbal de la Laguna / **TLF:** 922 640 112 / www.colegiohispanobritanico.es / **CARACTERÍSTICAS:** Laico / Mixto / Entre 500 y 600 alum.y 35 prof. / Entre 297 y 374 € al mes / **PRIVADO.**

En 2016, este colegio canario ha obtenido por segundo año consecutivo la nota media más alta (8,81 sobre 10) de las Pruebas de Acceso a la Universidad de la provincia de Santa Cruz de Tenerife, según los datos de la Universidad de La Laguna. Las últimas tendencias educativas (aprendizaje por proyectos, inteligencias múltiples, aprendizaje cooperativo, trabajo por competencias...) las nuevas tecnologías, las lenguas extranjeras y el papel de la familia son algunos de los pilares de este centro.

Puntuación: Total: 82/100. Grupo A: 30/39. Grupo B: 29/34. Grupo C: 23/27.

Luther King

TENERIFE 82 PUNTOS

DIRECCIÓN: Camino de Las Gavias, 98. La Laguna / **TLF:** 922 257 141 / www.lutherking.com / **CARAC.:** Laico / Mixto / 4.090 alumnos y 281 profesores (tres centros) / Entre 260 y 276 € al mes (niveles privados) / **CONCERTADO.**

La Institución Luther King cuenta con tres centros (distribuidos por toda la provincia de Tenerife) que ofrecen un modelo educativo constructivista, basado en metodologías activas y centradas en el alumno. Han diseñado un proyecto de incorporación de tecnología móvil (iPads) a su modelo educativo en 1º de Primaria y 1º de Secundaria. Bilingüe en inglés, incluye francés o alemán en 3º de Primaria y ruso y chino como extraescolar. Cuentan también con Bachillerato de Artes.

Puntuación: Total: 82/100. Grupo A: 30/39. Grupo B: 31/34. Grupo C: 21/27.



LUTHER KING

Claret

GRAN CANARIA 88 PUNTOS

DIRECCIÓN: Carretera a Teror, 56 - Obispo Rabadán, 13 - Canalejas, 76 / **TELÉFONO:** 928 670 100 / www.claret-las-palmas.es / Religioso / Mixto / 2.221 alumnos y 130 profesores / 297,22 € al mes en Bachillerato / **CONCERTADO.**

El alumno es el artífice de su educación en este centro religioso, que fomenta el aprendizaje significativo, el trabajo cooperativo y las metodologías que forman en solidaridad, ecología o sentido crítico. Promueven el desarrollo de las inteligencias múltiples y una pedagogía acorde con la etapa evolutiva de cada alumno. El acompañamiento personal y la acción tutorial son otros de sus rasgos. La formación integral se completa con el aprendizaje de idiomas, el uso de las TIC y las extraescolares.

Puntuación: Total: 88/100. Grupo A: 33/39. Grupo B: 31/34. Grupo C: 24/27.

Santa Teresa de Jesús

GRAN CANARIA 83 PUNTOS

DIRECCIÓN: Pío XII, 34. Las Palmas de Gran Canaria / **TLF:** 928 290 001 / www.laspalmas.escuelateresiana.com / **CARACTERÍSTICAS:** Religioso / Mixto / 1.233 alumnos y 68 profesores / 2.970 € al año en Bachillerato / **CONCERTADO.**

Sus opciones pedagógicas definen el modelo de las inteligencias múltiples como el primer nivel desde el que educar, al que le sigue la dimensión comunitaria personalizadora del aprendizaje y, en un tercer lugar, optan por las fórmulas de la cultura del pensamiento, de la creatividad y del aprendizaje y servicio/empeñamiento. Ofrece el Diploma Dual de Bachillerato de Académica Corporation y dispone de la plataforma Educamos como instrumento de comunicación con las familias.

Puntuación: Total: 83/100. Grupo A: 31/39. Grupo B: 32/34. Grupo C: 20/27.

Arenas

GRAN CANARIA 82 PUNTOS

DIRECCIÓN: Llano de los Tarahales, 76 - Paseo de San Patrio, 20 (Areucas) / **TELÉFONO:** 928 415 996 / www.colegioarenas.es / **CARACTERÍSTICAS:** Laico / Mixto / 905 alumnos y 92 profesores / Entre 350 y 437 € al mes / **PRIVADO.**

Los Colegios Arenas son un referente de la educación privada en Canarias, tanto por su larga trayectoria y reconocimiento local como por su espíritu abierto, innovador y su trabajo riguroso. Pioneros en la implantación de la educación bilingüe (inglés), están volcados en ofrecer unas instalaciones, equipo humano y proyecto cuyo fin es la excelencia educativa. Imparten el Programa de la Escuela Primaria, el de Años Intermedios y el Programa del Diploma de la Organización del Bachillerato Internacional.

Puntuación: Total: 82/100. Grupo A: 31/39. Grupo B: 28/34. Grupo C: 23/27.

CASTILLA - LA MANCHA

Ntra. Señora del Prado

CIUDAD REAL 81 PUNTOS

DIRECCIÓN: Pº de Carlos Eraña, 19 / **TLF:** 926 221 426 / www.marianistas-cr.org / Religioso / Mixto / 1.437 alumnos y 97 prof. / 328 € al mes en bachillerato / **CONCERTADO.**

Con un siglo de historia, el colegio es todo un símbolo y un referente en la ciudad en el que casi la mitad de los niños de Infantil y Primaria son hijos de antiguos alumnos. Destaca la estabilidad de su profesorado, con el 100% de indefinidos, lo que facilita la identificación con el ideario del centro. Actualmente, 40 docentes están recibiendo formación en idiomas por parte de nativos para que puedan alcanzar las habilitaciones de B2 y C1 e impartan docencia bilingüe.

Puntuación: Total: 81/100. Grupo A: 31/39. Grupo B: 29/34. Grupo C: 21/27.



St. Mary's School

"Together building the future"

Educamos para la felicidad desde la tradición educativa
y la innovación pedagógica

ST. MARY'S
SCHOOL 
CENTRO BILINGÜE

 CAMBRIDGE ENGLISH
Language Assessment
Authorised Centre

Av. de Jerez, 57. 41014 - Sevilla
Tel: 954 69 00 72 / 652 880 761
www.stmaryschool.es

Síguenos:   